



MĚSTO ŽIDLOCHOVICE

JEDNOTKA SBORU DOBROVOLNÝCH HASIČŮ MĚSTA ŽIDLOCHOVICE



ZPRÁVA O VÝJEZDOVOSTI JSDH MĚSTA ŽIDLOCHOVICE 2008

31. ledna 2009


Petr SVOBODA
velitel JSDH města Židlochovice



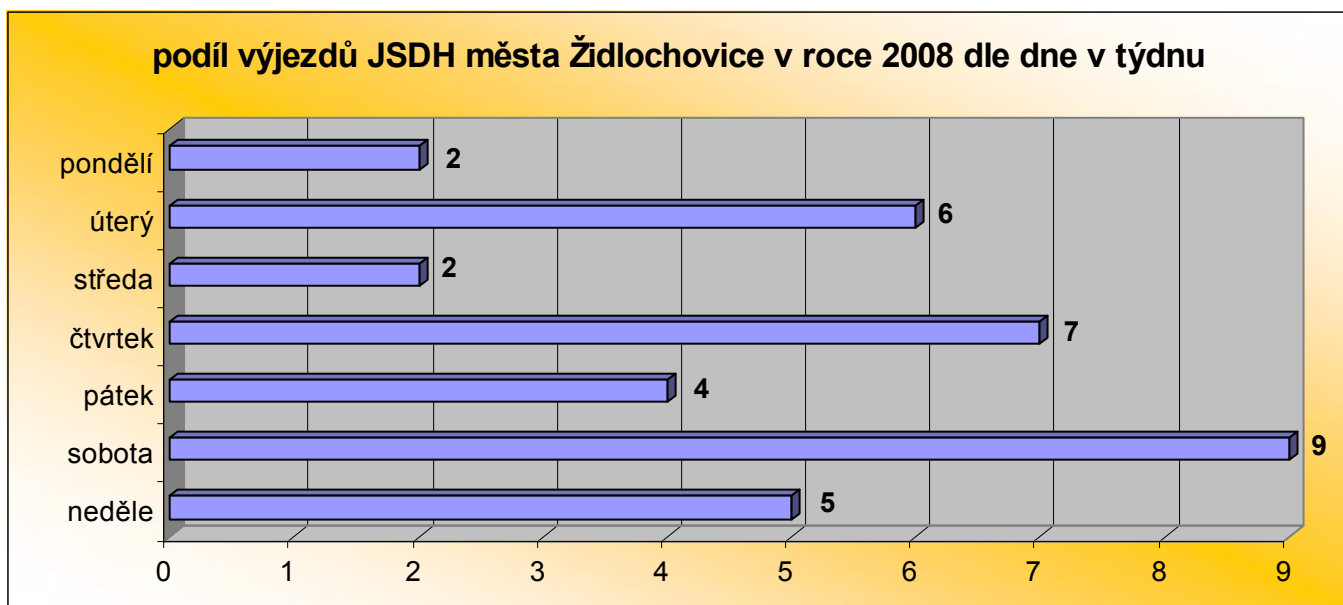
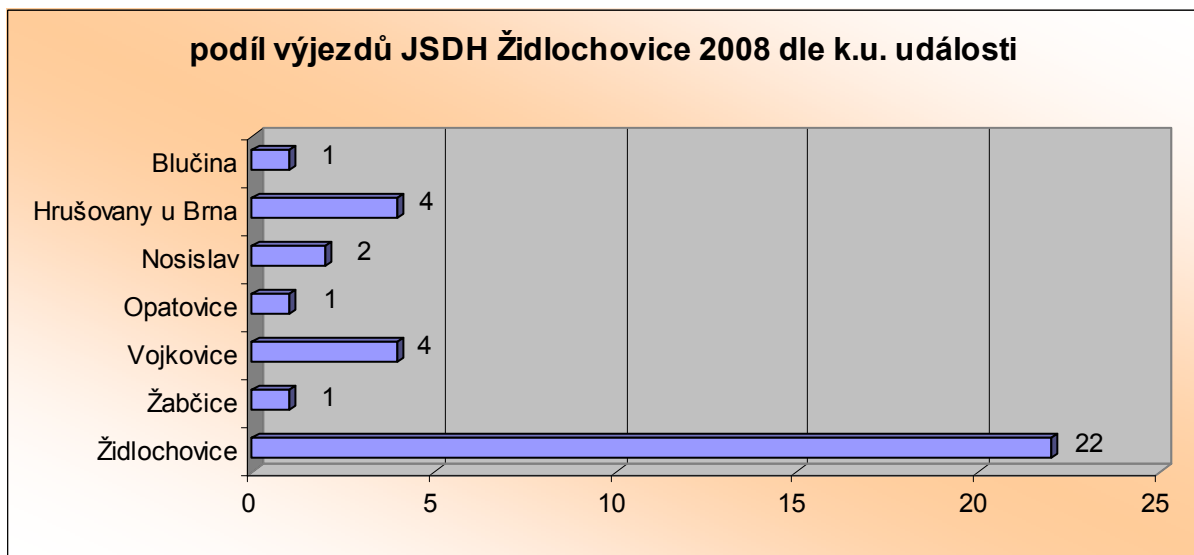
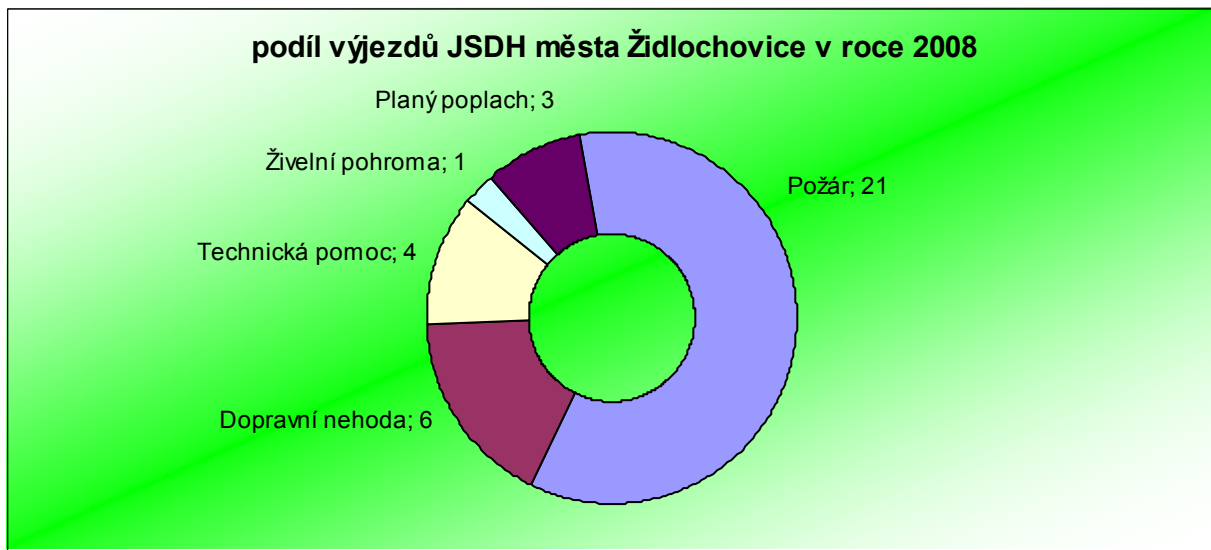
Mám-li hodnotit uplynulý rok 2008 z pohledu velitele Jednotky sboru dobrovolných hasičů města Židlochovice, tak musím konstatovat, že byl přelomový v oblasti techniky a relativně standardní, co se týče vlastního provozu a výjezdovosti, která zaznamenala pokles oproti letům minulým.

Koncem roku 2007 a počátkem roku 2008 se podařilo, za přispění dotace od Krajského úřadu, provést rekonstrukci cisternové automobilové stříkačky na podvozku LIAZ, která se tak zhodnotila a byla připravena k prodeji. Souběžně s touto akcí bylo dále pokračováno, již od roku 2007, v úkonech a činnostech vedoucím k zakoupení zcela nové cisternové automobilové stříkačky pro potřeby zajištění požární bezpečnosti obyvatel města a přilehlého okolí. Vyvrcholením téměř roku a půl práce a úsilí byl 11. listopad roku 2008, kdy nám firma THT Polička předala novou automobilovou cisternu CAS 20 34000/210 – S2Z T815 4x4.2, která byla dnem 1. prosince 2008 dána do výjezdu a od té doby je připravena k plnění úkolů. Vozidlo zakoupilo město Židlochovice za přispění MV – GR HZS a Krajského úřadu, v plánu je i spoluúčast obcí Opatovice a Vojkovice. Zařazením nové cisterny byla vyřazena z výjezdu stávající automobilová cisterna na podvozku LIAZ a po téměř desetileté službě u jednotky byla prodána obci Měnín, kde bude dále sloužit pro účely zajištění požární ochrany obce.

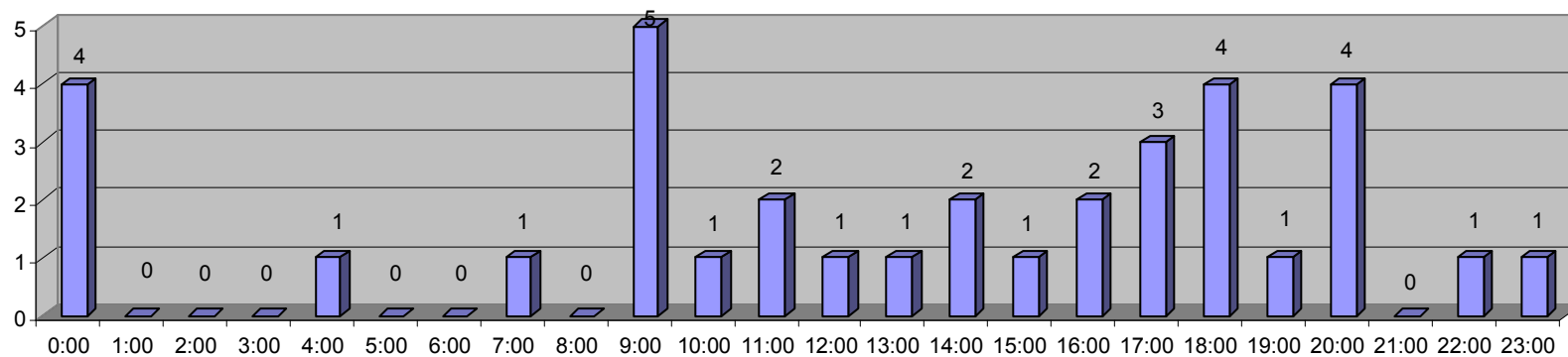
Jednotka sboru dobrovolných hasičů města Židlochovice v roce 2008 vyjela celkem k **35 událostem**, z toho bylo: 21 požárů, 6 dopravních nehod, 4 technické pomoci, 1 živelná pohroma, 3 plané poplachy. Ve 27 případech jednotka zasahovala na území zřizovatele – ve svém hasebním obvodu (k.u. města Židlochovice a k.u. obcí Vojkovice a Opatovice). Členové jednotky úhrnem strávili u zásahů 403 minut a bezpočet hodin při údržbě, opravě techniky, školená a výcviku a údržbě areálu požární stanice. Jelikož členové jednotky vykonávají svoji činnost na bázi dobrovolnosti, ačkoli v pracovně právním vztahu vůči městu, vykonávají ji na úkor svého volna, svých rodin a svých zájmů a to vše ve prospěch obyvatel města Židlochovice a blízkého okolí, což je v dnešní době ojedinělé, patří jim a jejich rodinám za to vše velký dík. Dík patří i zástupcům města Židlochovice, kteří si uvědomují potřebu zajištění bezpečnosti obyvatel města a vycházejí vstříc požadavkům jednotky, které k tomu směřují.

Porovnání výjezdovosti k jednotlivým událostem v roce 2001 - 2008

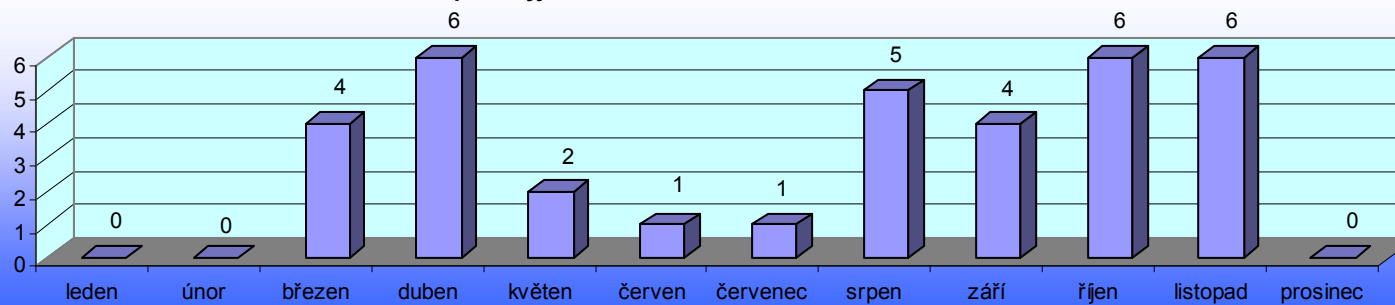
Výjezdy k události	2001	2002	2003	2004	2005	2006	2007	2008
požár	7	14	22	27	17	16	26	19
dopravní nehoda	0	1	1	0	1	0	0	6
technická pomoc	2	0	1	10	24	19	9	4
technologická pomoc	0	0	0	5	0	0	0	0
únik nebezpečných látek	0	1	0	3	3	3	0	0
živelná pohroma	0	1	0	0	3	5	1	1
prověřovací cvičení	0	0	1	2	2	1	0	1
taktické cvičení	0	4	1	2	2	1	2	1
planý poplach	1	0	3	3	0	2	4	3
Celkem výjezdů JSDH	10	21	29	52	52	47	42	35



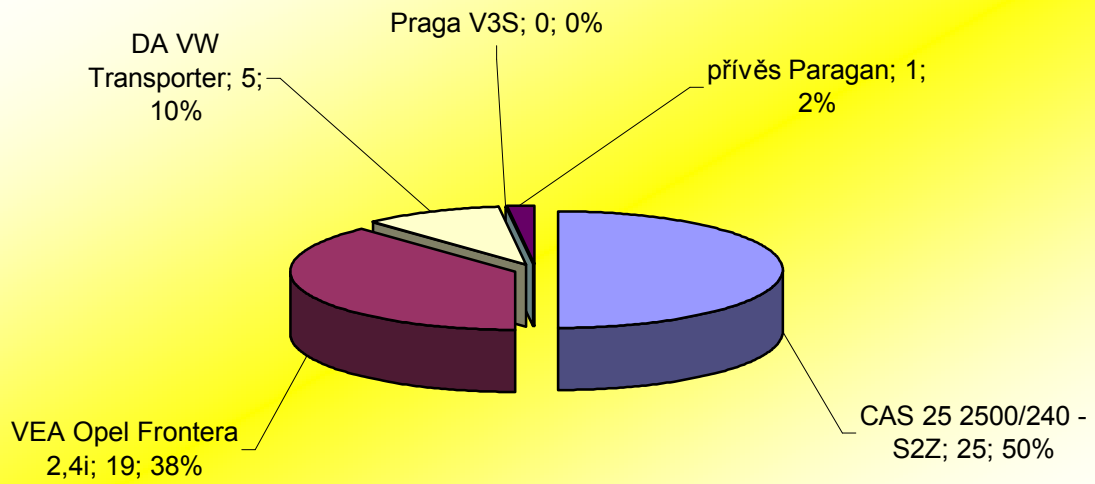
podíl událostí JSDH Židlochovice v roce 2008 dle hodiny výjezdu



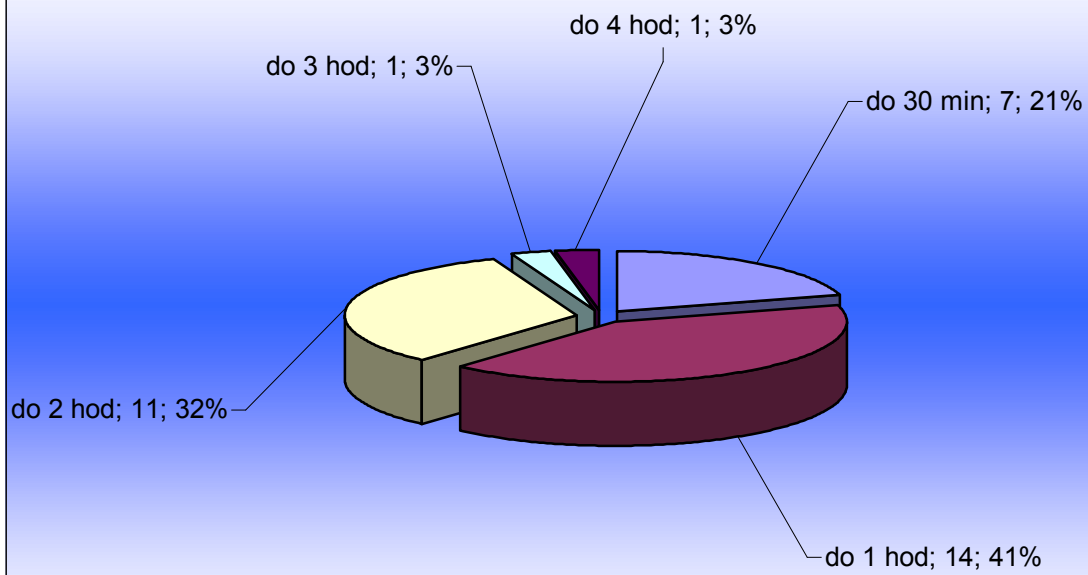
podíl výjezdů JSDH Židlochovice v roce 2008 dle měsíců



využití techniky JSDH Židlochovice v roce 2008 při výjezdech

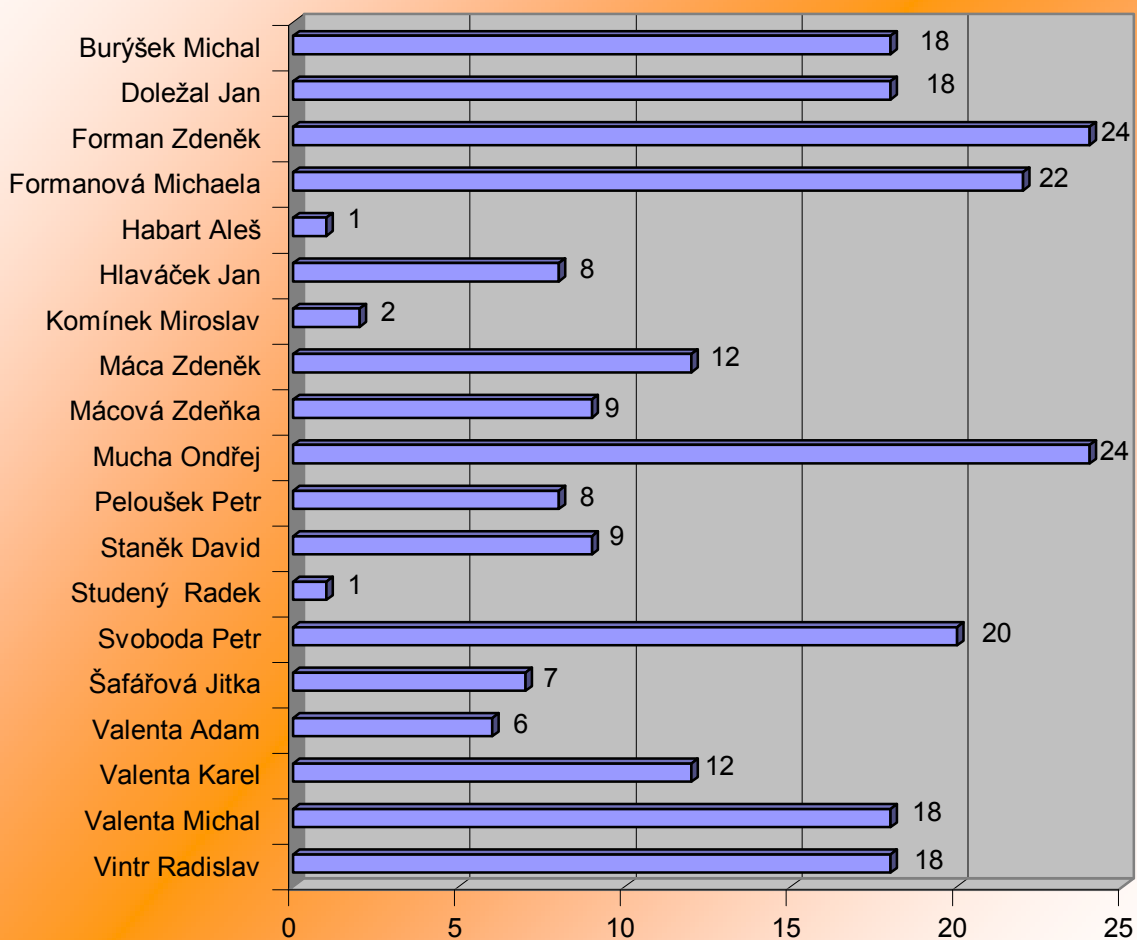


průměrná doba zásahu JSDH Židlochovice v roce 2008



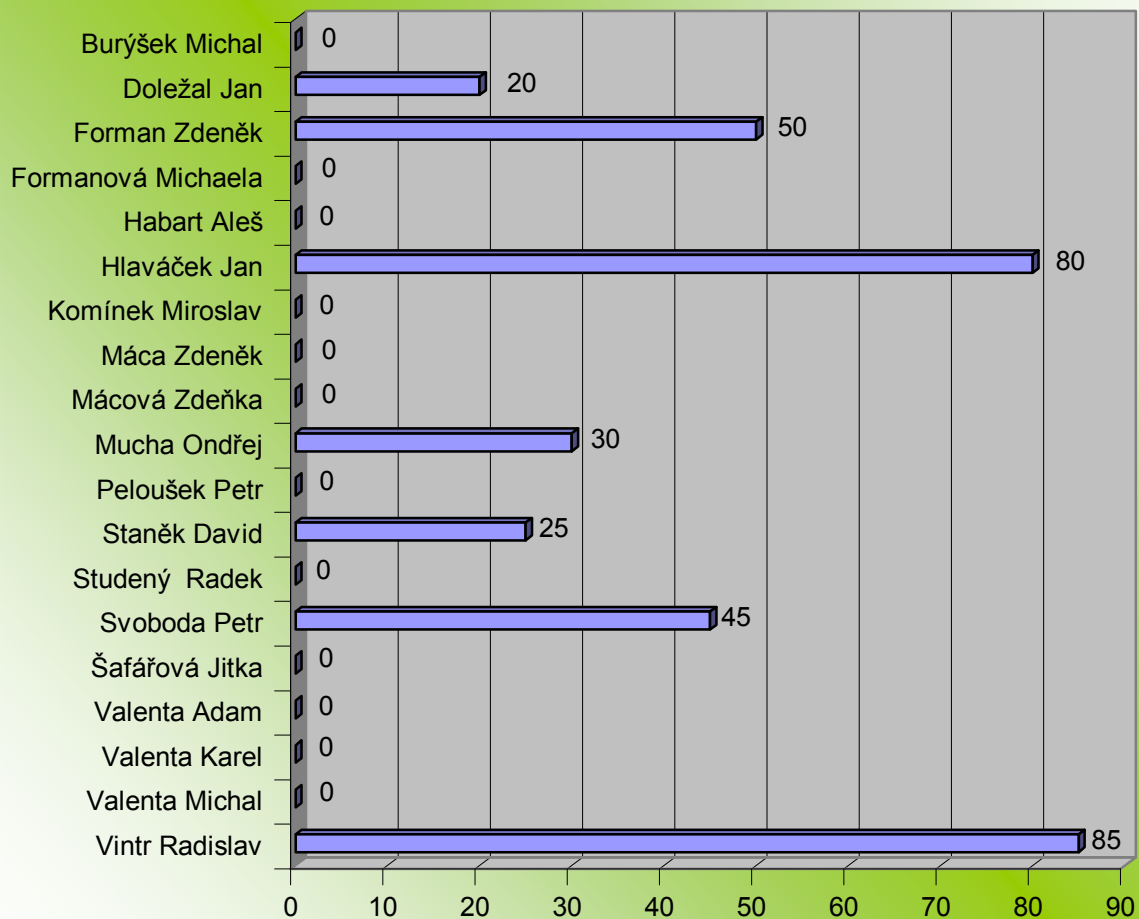


podíl účasti členů JSDH Židlochovice v roce 2008 na výjezdech





podíl členů JSDH Židlochovice na použití vzduchových dýchacích přístrojů v minutách v roce 2008





Přehled zásahu JSDH v roce 2008

Datum a čas	1. března 2008	14:07– 14:35 hod
Událost	Technická pomoc – odstranění nebezpečných stavů	
Adresa události	silnice Židlochovice – Nosislav	
Síly a prostředky	VEA Opel Frontera, DA VW Transporter, 1+10	
Stručný popis události	<p>JSDH města Židlochovice vyslalo KOPIS HZS JMK k odstranění spadlých stromů na silnici Židlochovice - Nosislav s technikou VEA Opel Frontera a DA VW Transporter, jednotka vyjela v počtu 1+10.</p> <p>Jednalo se o několik stromů popadaných v důsledku silného větru, dva stromy byly spadlé do silnice a jeden strom přetrhal u zahradního centra Hortis dráty el. vedení (dráty zůstaly na sloupech a neohrožovaly okolí).</p> <p>Jednotka provedla rozřezání spadlých stromů za pomoci motorové pily a větve odstranila mimo komunikaci, následně provedla i úklid silnice za pomoci smetáků. Porucha vedení u zahradního centra byla nahlášena na KOPIS HZS JMK. Po úklidu vozovky se jednotka vrátila na svoji základnu.</p>	
Doplnění hasiv	0	
Závady, poškození	Při zásahu nedošlo ke zranění člena JSDH města Židlochovice, ani ke škodě na majetku města.	

Datum a čas	2. března 2008	17:36– 18:19 hod
Událost	Technická pomoc – čerpání vody	
Adresa události	Židlochovice, ul. Komenského č.p. 248	
Síly a prostředky	VEA Opel Frontera, DA VW Transporter, 1+9	
Stručný popis události	<p>JSDH města Židlochovice vyslalo KOPIS HZS JMK k technické pomoci – čerpání vody na ul. Komenského v Židlochovicích, jednotka k místu události vyjela s technikou VEA Opel Frontera a DA VW Transporter s přívěsem PS 12 v počtu 1+9.</p> <p>V době příjezdu naší jednotky na místo události se zde již nacházela jednotka HZS JMK ÚO Brno – PS Židlochovice, před domem č.p. 248 byla ucpaná kanálová vpust' v jejíž důsledku nastoupila dešťová voda před zmíněný domem a hrozilo jeho zaplavení.</p> <p>VJ se nahlásil VZ, který určil naši jednotku k zásahu za pomoci kanálového krtka, kterým byla kanalizace pročištěna za pomoci CAS HZS, po pročištění kanalizace a odčerpání dešťové vody kalovým čerpadlem byla jednotka VZ odeslána zpět na svoji základnu.</p>	
Doplnění hasiv	0	
Závady, poškození	Při zásahu nedošlo ke zranění člena JSDH města Židlochovice, ani ke škodě na majetku města.	



Datum a čas	15. března 2008	17:51– 18:40 hod
Událost	Požár – lesní, polní porost, tráva	
Adresa události	Židlochovice, přírodní park Výhon - Strže	
Síly a prostředky	VEA Opel Frontera, 1+4	
Stručný popis události	<p>JSDH města Židlochovice vyslalo KOPIS HZS JMK k požáru trávy na kopci Výhon, jednotka k místu události vyjela s technikou VEA Opel Frontera v počtu 1+4.</p> <p>V době příjezdu naší jednotky na místo události se zde již nacházela jednotka HZS JMK ÚO Brno – PS Židlochovice, jednalo se o požár trávy a náletových křovin na ploše cca 50 x 60 m, který se šířil dále.</p> <p>Velitel jednotky se nahlásil veliteli zásahu, který určil naši jednotku k zásahu za pomoci jednoduchých hasebních prostředků (lopat a zádoových postřikovačů) k dohašení doutnajících ohnisek požáru. Po provedené likvidaci požáru byla jednotka velitelem zásahu odeslána na svoji základnu.</p> <p>Na likvidaci požáru se dále podílely jednotky HZS JMK ÚO Brno – PS Pohořelice a JSDH Hrušovany u Brna.</p>	
Doplnění hasiv	0	
Závady, poškození	Při zásahu nedošlo ke zranění člena JSDH města Židlochovice, došlo k poškození zásahové obuvi člena jednotky.	

Datum a čas	25. března 2008	09:08– 09:38 hod
Událost	Planý poplach – neohlášené pálení	
Adresa události	Vojkovice, za mlýnem	
Síly a prostředky	VEA Opel Frontera, 1+3	
Stručný popis události	<p>JSDH města Židlochovice vyslalo KOPIS HZS JMK k požáru trávy za mlýnem u náhonu v obci Vojkovice, jednotka k místu události vyjela s technikou VEA Opel Frontera v počtu 1+3.</p> <p>V době příjezdu naší jednotky na místo události se zde již nacházela jednotka HZS JMK ÚO Brno – PS Židlochovice, jednalo se o neohlášené pálení na břehu mlýnského náhonu.</p> <p>Velitel jednotky se nahlásil veliteli zásahu, který určil naši jednotku do zálohy na místě události, následně byly sepsány potřebné údaje a velitel zásahu odeslal naši jednotku na základnu.</p> <p>Na likvidaci požáru se dále podílela jednotka JSDH Hrušovany u Brna.</p>	
Doplnění hasiv	0	
Závady, poškození	Při zásahu nedošlo ke zranění člena JSDH města Židlochovice, ani k poškození majetku města.	



Datum a čas	1. dubna 2008	17:15 – 18:26 hod
Událost	Požár – lesní, polní porost, tráva	
Adresa události	Židlochovice, přírodní park Výhon, lokalita Strže	
Síly a prostředky	VEA Opel Frontera, DA VW Transporter - 1+6	
Stručný popis události	<p>JSDH města Židlochovice vyslalo KOPIS HZS JMK k požáru trávy na kopci Výhon v lokalitě Strže, jednotka k místu události vyjela s technikou VEA Opel Frontera a DA VW Transporter v počtu 1+6.</p> <p>V době příjezdu naší jednotky na místo události se zde již nacházela jednotka HZS JMK ÚO Brno – PS Židlochovice, jednalo se o požár suché trávy a náletových křovin na ploše cca 200 x 300 m ve svažitém a členitém terénu přírodního parku.</p> <p>2. Činnost jednotky:</p> <p>Velitel jednotky se nahlásil veliteli zásahu (VZ), který určil naši jednotku k zásahu za pomoci jednoduchých hasebních prostředků (lopat a zádových postřikovačů) k lokalizaci severní fronty požáru v délce cca 300 m, kam se požár šířil. Jednotka tak doplnila zasahující příslušníky PS Židlochovice. Nejprve bylo zastaveno plamenné šíření požáru a následně důkladně likvidována jednotlivá doutnající ohniska v severní oblasti požářiště, poté byla jednotky VZ určena k provedení likvidace i zbylých ohnisek požáru v dalších částech požářiště, to už jednotka provedla ve spolupráci s JSDH Blučina. VZ následně provedl závěrečný průzkum, nahlásil likvidaci požáru a jednotka byla VZ odeslána zpět na svoji základnu.</p> <p>Na likvidaci požáru se dále podílely jednotky: JSDH Blučina a HZS JMK ÚO Brno – PS Pohořelice.</p>	
Doplnění hasiv	0	
Závady, poškození	Při zásahu nedošlo ke zranění člena JSDH města Židlochovice, ani k poškození majetku města.	



Datum a čas	8. dubna 2008	17:26 – 18:15 hod
Událost	Požár – lesní, polní porost, tráva	
Adresa události	Židlochovice, přírodní park Výhon, lokalita Strže	
Síly a prostředky	VEA Opel Frontera, DA VW Transporter - 1+5	
Stručný popis události	<p>JSDH města Židlochovice vyslalo KOPIS HZS JMK k požáru trávy na kopci Výhon v lokalitě Strže, jednotka k místu události vyjela s technikou VEA Opel Frontera a DA VW Transporter v počtu 1+5.</p> <p>V době příjezdu naší jednotky na místo události se zde již nacházela jednotka HZS JMK ÚO Brno – PS Židlochovice, jednalo se o požár suché trávy a náletových křovin na ploše cca 150 x 100 m ve svažitém a členitém terénu přírodního parku.</p> <p>2. Činnost jednotky:</p> <p>Velitel jednotky se nahlásil veliteli zásahu (VZ), který určil naši jednotku k zásahu za pomoci jednoduchých hasebních prostředků (lopat a zádových postřikovačů) k lokalizaci jižní fronty požáru v délce cca 100 m, kam se požár šířil. Jednotka tak doplnila zasahující příslušníky PS Židlochovice. Nejprve bylo zastaveno plamenné šíření požáru a následně důkladně likvidována jednotlivá doutnající ohniska za pomoci zádových postřikovačů.</p> <p>Na zásahu se dále podílely jednotky: SDH Hrušovany u Brna a HZS JMK ÚO Brno – PS Pohořelice.</p>	
Doplnění hasiv	0	
Závady, poškození	Při zásahu nedošlo ke zranění člena JSDH města Židlochovice, ani k poškození majetku města.	



Datum a čas	10. dubna 2008	15:11 – 16:34 hod
Událost	Požár – lesní, polní porost, tráva	
Adresa události	Židlochovice, přírodní park Výhon, lokalita za hřbitovem	
Síly a prostředky	VEA Opel Frontera, DA VW Transporter - 1+6	
Stručný popis události	<p>JSDH města Židlochovice vyslalo KOPIS HZS JMK k požáru trávy na kopci Výhon v lokalitě za hřbitovem, jednotka k místu události vyjela s technikou VEA Opel Frontera a DA VW Transporter v počtu 1+6.</p> <p>V době příjezdu naší jednotky na místo události se zde již nacházela jednotka HZS JMK ÚO Brno – PS Židlochovice, jednalo se o požár suché trávy a náletových křovin na ploše cca 130 x 50 m ve svažitém a členitém terénu přírodního parku.</p> <p>VJ se nahlásil VZ, který určil naši jednotku k zásahu za pomoci jednoduchých hasebních prostředků (lopat a zádových postřikovačů) k lokalizaci východní fronty požáru v délce cca 130 m, kam se požár šířil a následně i fronty severní. Jednotka tak doplnila zasahující příslušníky PS Židlochovice. Nejprve bylo zastaveno plamenné šíření požáru a následně k likvidaci požáru byl nasazen útočný proud „C“, kterým byla důkladně dohašena a prolita ohniska požáru zejména kolem chatky, která se nacházela v blízkosti požáru. VZ následně provedl závěrečný průzkum, nahlásil likvidaci požáru a jednotka byla VZ odeslána zpět na svoji základnu.</p>	
Doplnění hasiv	0	
Závady, poškození	Při zásahu nedošlo ke zranění člena JSDH města Židlochovice, ani k poškození majetku města.	

Datum a čas	10. dubna 2008	19:48 – 20:32 hod
Událost	Požár – lesní, polní porost, tráva	
Adresa události	Židlochovice, přírodní park Výhon, lokalita za hřbitovem	
Síly a prostředky	VEA Opel Frontera, DA VW Transporter - 1+6	
Stručný popis události	<p>JSDH města Židlochovice vyslalo KOPIS HZS JMK k požáru trávy na kopci Výhon v lokalitě nad Horákovou stodolou, jednotka k místu události vyjela s technikou VEA Opel Frontera a DA VW Transporter v počtu 1+5.</p> <p>V době příjezdu naší jednotky na místo události se zde již nacházela jednotka HZS JMK ÚO Brno – PS Židlochovice, jednalo se o požár suché trávy a náletových křovin na ploše cca 50 x 60 m ve svažitém a členitém terénu přírodního parku.</p> <p>VJ se nahlásil VZ, který určil naši jednotku k zásahu za pomoci jednoduchých hasebních prostředků (lopat a zádových postřikovačů) k lokalizaci jižní fronty požáru v délce cca 60 m, kam se požár šířil. Následně byla jednotka VZ nasazena na dohašení jednotlivých ohnisek požáru v celé ploše požářiště. Po provedené likvidaci požáru VZ odeslal jednotku zpět na svoji základnu.</p>	
Doplnění hasiv	0	
Závady, poškození	Při zásahu nedošlo ke zranění člena JSDH města Židlochovice, ani k poškození majetku města.	



Datum a čas	27. dubna 2008	19:48 – 20:32 hod
Událost	Technická pomoc – odstranění nebezpečných stavů	
Adresa události	Židlochovice, sídliště Družba	
Síly a prostředky	VEA Opel Frontera, CAS 24 2500/240 – S2Z, 1+9	
Stručný popis události	<p>JSDH města Židlochovice vyslalo KOPIS HZS JMK k technické pomoci na sídlišti Družba v Židlochovicích, jednotka k místu události vyjela s technikou VEA Opel Frontera a CAS 24 2500/240 – S2Z v počtu 1+9.</p> <p>V době příjezdu naší jednotky na místo události se zde již nacházela jednotka HZS JMK ÚO Brno – PS Židlochovice, jednalo se o zapadený osobní automobil na nebezpečné ploše v areálu sídliště. Vozidlo zapadlo v důsledku propadení terénu.</p> <p>Velitel jednotky se nahlásil VZ, který ponechal jednotku nejprve v záloze na místě události a následně ji odeslal na svoji základnu. K vyproštění vozidla VZ povolal vyprošťovací automobil jednotky HZS JMK ÚO Brno – PS Lidická.</p>	
Doplnění hasiv	0	
Závady, poškození	Při zásahu nedošlo ke zranění člena JSDH města Židlochovice, ani k poškození majetku města.	

Datum a čas	28. dubna 2008	16:12 – 17:50 hod
Událost	Požár – popelnice, kontejner, odpad, ostatní	
Adresa události	Židlochovice, ul. Nádražní – areál sportovního stadionu	
Síly a prostředky	VEA Opel Frontera, CAS 24 2500/240 – S2Z, 1+8	
Stručný popis události	<p>Jednotku SDH města Židlochovice vyslalo KOPIS HZS JMK k požáru skládky bioodpadu v areálu sportovního stadionu na ul. Nádražní v Židlochovicích s technikou VEA a CAS 24 2500/0 – S3R, jednotka vyjela v počtu 1 + 8.</p> <p>Po příjezdu na místo události bylo zjištěno, že se jedná o požár skládky bioodpadu města Židlochovice na ploše cca 10 x 15 m do výšky cca 1,2 m. Bylo zasaženo cca 3/4 skládky požárem. Na místě události se nacházela jednotka HZS JMK ÚO Brno – PS Židlochovice.</p> <p>VJ nahlásil příjezd jednotky veliteli zásahu, který určil naši jednotku k zásahu za pomoci lafetové proudnice vozidla CAS 24 a zároveň ke zřízení čerpacího stanoviště u přilehlé cyklostezky z podzemního hydrantu, ve vzdálenosti cca 100 m od místa zásahu. Po provedené lokalizaci požáru bylo velení zásahu předáno veliteli naší jednotky a jednotka PS Židlochovice se vrátila na základnu. JSDH města Židlochovice prováděla dále dohašování jednotlivých ohnisek požáru za pomoci lafetové proudnice a posléze i jednoho útočného proudu „C“. Po provedené likvidaci a závěrečném průzkumu se jednotka vrátila na místo své dislokace.</p>	
Doplnění hasiv	0	
Závady, poškození	Při zásahu nedošlo ke zranění člena JSDH města Židlochovice, ani k poškození majetku města.	



Datum a čas	15. května 2008	19:46 – 20:31 hod
Událost	Požár – popelnice, kontejner, odpad, ostatní	
Adresa události	Opatovice, u rybníka	
Síly a prostředky	CAS 24 2500/240 – S2Z, 1+5	
Stručný popis události	Jednotku SDH města Židlochovice vyslalo KOPIS HZS JMK k požáru skládky u rybníka v obci Opatovice, jednotka však byla při výjezdu odvolána a ponechána jako záloha na stanici do návratu jednotky HZS JMK ÚO Brno – PS Židlochovice, která zasahovala u zmíněného požáru v Opatovicích. Jednalo se o nedohašené ohniště po pálení o rozloze cca 1 x 1 m, to bylo zalito vodou z vysokotlakého proudu. V záloze byla ponechána CAS 24 2500/0 – S2Z , v počtu 1 + 5.	
Doplnění hasiv	0	
Závady, poškození	Při zásahu nedošlo ke zranění člena JSDH města Židlochovice, ani k poškození majetku města.	

Datum a čas	17. května 2008	09:24 – 10:23 hod
Událost	Požár – popelnice, kontejner, odpad, ostatní	
Adresa události	Židlochovice, ul. Nádražní – areál sportovního stadionu	
Síly a prostředky	CAS 24 2500/240 – S2Z, 1+6	
Stručný popis události	JSDH města Židlochovice vyslalo KOPIS HZS JMK k požáru bio skládky v Židlochovicích areál fotbalového stadionu. Jednotka vyjela s technikou CAS 24 2500/240 – S2Z počtu 1+6. Po příjezdu na místo zásahu se velitel naší jednotky nahlásil veliteli zásahu. Ten ji určil k zásahu za pomoci lafetové proudnice k dohašení zbytku doutnajících míst a vytvoření čerpacího stanoviště z hydrantové sítě . Jednotka provedla dohašení zbývajících míst, doplnění vody do CAS HZS i vlastní z hydrantové sítě a po té se na příkaz velitele zásahu vrátila zpět na svoji základnu.	
Doplnění hasiv	0	
Závady, poškození	Při zásahu nedošlo ke zranění člena JSDH města Židlochovice, ani k poškození majetku města.	



Datum a čas	30. června 2008	00:23 – 02:23 hod
Událost	Požár – nízké budovy	
Adresa události	Hrušovany u Brna, chatová oblast u rybníka	
Síly a prostředky	VEA Opel Frontera, CAS 24 2500/240 – S2Z, 1+10	
Stručný popis události	<p>Jednotku SDH města Židlochovice vyslalo KOPIS HZS JMK k požáru chaty u hrušovanského rybníka, jednotka vyjela s technikou VEA Opel Frontera a CAS 24 2500/240 – S2Z v počtu 1+10.</p> <p>Po příjezdu na místo události bylo zjištěno, že se jedná o požár střešní konstrukce zděné, dvoupodlažní chaty o rozměrech cca 4 x 5 m, na místě události se již nacházela jednotka HZS JMK ÚO Brno – PS Židlochovice a JSDH Hrušovany u Brna.</p> <p>2. Činnost jednotky:</p> <p>Velitel jednotky nahlásil příjezd veliteli, který určil naši jednotku k zásahu za pomoci vzduchových dýchacích přístrojů a jednoduchého vedení „C“ od CAS 32 PS Židlochovice do prostoru hořící chaty, jednotka byla doplněna příslušníky PS Pohořelice. Cílem průzkumné skupiny bylo zjistit cesty šíření požáru uvnitř objektu, vyloučit přítomnost osob a provést hasební zásah uvnitř objektu. Přítomnost osob v objektu se nepotvrdila a jednotka provedla zamezení šíření požáru uvnitř budovy a evakovala uskladněný materiál uvnitř objektu. Zbytek jednotky byl nasazen na dohašovací práce, kdy byla dohašována hromada uskladněného materiálu v blízkosti budovy a následně vystřídána i pracovní skupina rozebírající střešní konstrukci. Byla rozebírána plechová krytina, ohořelé trámy, latě a ohniska požáru dohašována. Po provedené likvidaci požáru byla jednotka velitelem zásahu odeslána zpět na svoji základnu.</p>	
Doplnění hasiv	0	
Závady, poškození	Při zásahu nedošlo ke zranění člena JSDH města Židlochovice, došlo k poškození zásahového kabátu jednoho ze členů – potřísněn barvou	



Datum a čas	3. července 2008	10:11 – 11:13 hod
Událost	Požár – lesní, polní porost, tráva	
Adresa události	Židlochovice, přírodní park Výhon – lokalita Zajíčky	
Síly a prostředky	CAS 24 2500/240 – S2Z, 1+5	
Stručný popis události	<p>Jednotku SDH města Židlochovice vyslalo KOPIS HZS JMK k požáru travního porostu v přírodním parku Výhon, jednotka vyjela s technikou CAS 24 2500/240 – S2Z v počtu 1+5.</p> <p>Po příjezdu na místo události, lokalita Zajíčky, bylo zjištěno, že se jedná o požár travního porostu a náletových křovin a uskladněného palivového dříví v těsné blízkosti chatky, na místě události se již nacházela jednotka HZS JMK ÚO Brno – PS Židlochovice.</p> <p>Velitel jednotky nahlásil příjezd veliteli, který určil naši jednotku k zásahu za pomoci jednoduchých hasebních prostředků – lopat a zádočných postřikovačů k provedení likvidace ohnisek požáru v celé jeho ploše cca 30 x 80 m a k důkladnému prolití fronty požáru. Současně bylo provedeno důkladné dohašení uskladněného palivového dříví a jeho blízkého okolí u chatky za pomoci stávajícího útočného proudu „C“ od CAS 32 PS Židlochovice. Po provedené likvidaci požáru byla jednotka odeslána velitelem zásahu zpět na místo své dislokace.</p>	
Doplnění hasiv	40 l – na PS Židlochovice	
Závady, poškození	Při zásahu nedošlo ke zranění člena JSDH města Židlochovice, ani ke škodě na majetku města.	



Datum a čas	9. srpna 2008	16:29 – 19:26 hod
Událost	Požár – popelnice, kontejner, skládka	
Adresa události	Žabčice – Oulehla, skládka komunálního odpadu A.S.A.	
Síly a prostředky	CAS 24 2500/240 – S2Z, 1+6	
Stručný popis události	<p>Jednotku SDH města Židlochovice vyslalo KOPIS HZS JMK k požáru skládka A.S.A. Žabčice, jednotka vyjela s technikou CAS 24 2500/240 – S2Z v počtu 1+6.</p> <p>Po příjezdu na místo události bylo zjištěno, že se jedná o požár skládka komunálního odpadu na ploše cca 30 x 20 m, která hořela plamenem. Na místě události se již nacházely jednotky HZS JMK ÚO Brno – PS Židlochovice, PS Pohořelice a JSDH Žabčice a Přisnotice.</p> <p>Velitel jednotky nahlásil příjezd veliteli zásahu, který určil naši jednotku k zásahu za pomoci vysokotlakého proudu z horní strany skládky, kde bylo našim cílem zamezit šíření požáru po povrchu skládky a lokalizovat jej. Na tuto činnost byli nasazeni členové jednotky za použití vzduchových dýchacích přístrojů a jednotlivá ohniska požáru byla prolévána za pomoci vysokotlakého proudu a rozebírána. Po provedené lokalizaci požáru bylo provedeno rozhrnutí hromad skládky kolovým nakladačem, označena ohniska požáru termokamerou a následně dohašena. Po provedené likvidaci požáru byla jednotka odeslána velitelem zásahu zpět na místo své dislokace.</p> <p>Při zásahu byly spotřebovány 3 ks ochranných nápojů.</p>	
Doplnění hasiv	2500 l – doplněno z nadzemního hydrantu v Židlochovicích na ul. Tyršova.	
Závady, poškození	Při zásahu nedošlo ke zranění člena JSDH města Židlochovice, došlo k poškození masky VDP PA 90 Dräger.	

Datum a čas	9. srpna 2008	22:13 – 22:55 hod
Událost	Planý poplach – příznaky hoření	
Adresa události	k.u. Blučina – přírodní park Výhon, lokalita Cezavy	
Síly a prostředky	VEA Opel Frontera, CAS 24 2500/240 – S2Z, 1+6	
Stručný popis události	<p>Jednotku SDH města Židlochovice vyslalo KOPIS HZS JMK k požáru travnatého porostu v přírodním parku Výhon v k.u. Blučina u studánky – lokalita Cezavy, jednotka vyjela s technikou VEA Opel Frontera a CAS 24 2500/240 – S2Z v počtu 1+6.</p> <p>Po příjezdu na místo dané lokality však žádné příznaky požáru nebyly nalezeny, pouze ve vzdálenosti cca 200 m od studánky měli rekreatanti na soukromém pozemku v obezděném krbu rozdělaný oheň, který však nic neohrožoval a byl pod kontrolou. Velitel jednotky se spojil radiostanicí s velitelem zásahu, který následně jednotku odeslal na svoji základnu a událost byla překlasifikována jako planý poplach.</p> <p>Na zásahu se dále podílely jednotky HZS JMK ÚO Brno – PS Židlochovice a JSDH Blučina.</p>	
Doplnění hasiv	0	
Závady, poškození	Při zásahu nedošlo ke zranění člena JSDH města Židlochovice, ani ke škodě na majetku města.	



Datum a čas	14. srpna 2008	19:36 – 23:34 hod
Událost	Požár – nízké budovy	
Adresa události	Nosislav, ul. Komenského	
Síly a prostředky	VEA Opel Frontera, CAS 24 2500/240 – S2Z, 1+8	
Stručný popis události	<p>JSDH města Židlochovice vyslalo KOPIS HZS JMK k požáru stodoly na ul. Komenského č.p. 234 v obci Nosislav, jednotka vyjela s VEA – UL1 a CAS 24 2500/240 – S2Z v počtu 1+8.</p> <p>V době příjezdu naší jednotky na místo události se zde již nacházela jednotka HZS JMK ÚO Brno – PS Židlochovice, ÚO Břeclav – PS Hustopeče a JSDH Nosislav, jednalo se o požár zděného, jednopodlažního hospodářského stavení se sedlovou střechou. Objekt byl včleněn do husté řadové zástavby, kdy byl obklopen dalšími třemi budovami. Požárem byl zachvácen celý objekt o rozměrech cca 10 x 15 m, střecha i část stropní konstrukce byla již propadlá.</p> <p>Velitel jednotky nahlásil příjezd jednotky veliteli zásahu, který určil naši jednotku k doplnění vody do CAS 32 PS Židlochovice, k utvoření dopravního vedení od podzemního hydrantu cca 50 m od místa zásahu a k zásahu za pomoci útočného proudu v jižní části objektu. Současně byla jednotka určena k průzkumu, zda se požár šíří na další budovy v severním směru, což bylo průzkumem vyloučeno. Jelikož místo zásahu bylo složité rozdělil jej velitel zásahu na dva úseky a naši jednotce přidělil velení v I. úseku. V úseku v té době byly nasazeny tři vodní proudy, v objektu se částečně propadala stropní konstrukce, vzhledem ke snížení intenzity požáru byl jeden útočný proud „C“ stažen a následně zrušen. Průzkumem bylo zjištěno, že se v kotcích v objektu nachází drobné zvířectvo - králíci a morčata, které bylo vyneseno a předáno majiteli objektu. Dále bylo průzkumem zjištěno možné narušení nosných trámů střešní konstrukce, proto byl celý zásah přizpůsoben vzniklé situaci. Jednotka provedla nasvětlení místa zásahu za pomoci elektrocentrály a přenosných reflektorů. Poté bylo započato s rozebíráním a dohašováním ohnisek požáru, uskladněný materiál a stropní konstrukce byly vynášeny mimo objekt, kde byl dohašován. Po provedené likvidaci požáru jednotka na rozkaz velitele zásahu vrátila na svoji základnu.</p> <p>Při zásahu bylo spotřebováno 6 ks 1,5 l ochranných nápojů.</p>	
Doplnění hasiv	2500 l doplněno z podzemního hydrantu na ul. Komenského v Nosislavi	
Závady, poškození	Při zásahu nedošlo ke zranění člena JSDH města Židlochovice, ani ke škodě na majetku města.	



Datum a čas	15. srpna 2008	08:47 – 09:28 hod
Událost	Planý poplach – nahlášen únik nebezpečné látky	
Adresa události	Židlochovice, řeka Svatka	
Síly a prostředky	CAS 24 2500/240 – S2Z, 1+2	
Stručný popis události	<p>Jednotku SDH města Židlochovice vyslalo KOPIS HZS JMK k úniku neznámé látky na hladinu řeky Svatky v Židlochovicích na Žerotínově nábřeží, jednotka vyjela v počtu 1+2 s technikou CAS 25 2500/240 – S2Z.</p> <p>Na místě události se již nacházela jednotka HZS JMK ÚO Brno – PS Židlochovice.</p> <p>Po příjezdu na místo události se velitel jednotky nahlásil veliteli zásahu, který určil naši jednotku k provedení průzkumu hladiny řeky dále po proudu směrem na obec Nosislav, průzkumem bylo zjištěno, že po celé ploše hladiny řeky se nachází mírná pěna bez dopadu na životní prostředí. Skutečnost byla oznámena veliteli zásahu, který nás po ukončení průzkumu a konzultací s pracovníky životního prostředí ORP Židlochovice odeslal zpět na základnu.</p> <p>Jednalo se o přírodní jev způsobený parazity na stromech podél řeky.</p>	
Doplnění hasiv	0	
Závady, poškození	Při zásahu nedošlo ke zranění člena JSDH města Židlochovice, ani ke škodě na majetku města.	

Datum a čas	17. srpna 2008	23:50 – 00:11 hod
Událost	Planý poplach – příznaky hoření	
Adresa události	Židlochovice, náměstí Míru	
Síly a prostředky	VEA Opel Frontera, CAS 24 2500/240 – S2Z, 1+10	
Stručný popis události	<p>JSDH města Židlochovice vyslalo KOPIS HZS JMK k podezřelému kouři z bytu ve 2. NP výškového domu ve spodní části na náměstí Míru v Židlochovicích, jednotka vyjela s VEA – UL1 a CAS 24 2500/240 – S2Z v počtu 1+10.</p> <p>V době příjezdu naší jednotky na místo události zde již zasahovala jednotka HZS JMK ÚO Brno – PS Židlochovice, která provedla průzkum v zakouřeném bytu. Jednalo se o spálené potraviny na sporáku, které opomněla uživatelka bytu vypnout.</p> <p>Velitel jednotky se nahlásil veliteli zásahu, který ponechal jednotku v záloze na místě události, po sepsání potřebných údajů byla jednotka odeslána na svoji základnu.</p>	
Doplnění hasiv	0	
Závady, poškození	Při zásahu nedošlo ke zranění člena JSDH města Židlochovice, ani ke škodě na majetku města.	



Datum a čas	9. září 2008	18:22 – 19:14 hod
Událost	Dopravní nehoda – odstranění následků	
Adresa události	silnice Židlochovice - Vojkovice, křižovatka na obec Blučina	
Síly a prostředky	VEA Opel Frontera, CAS 24 2500/240 – S2Z, 1+7	
Stručný popis události	<p>JSDH města Židlochovice vyslalo KOPIS HZS JMK k dopravní nehodě dvou osobních vozidel na silnici Židlochovice - Vojkovice u křižovatky na obec Blučina, jednotka vyjela s VEA - L2 a CAS 24 2500/240 - S2Z v počtu 1+7.</p> <p>V době příjezdu naší jednotky na místo události se zde již nacházela jednotka HZS JMK ÚO Brno - PS Židlochovice a hlídka PČR DN Brno - venkov, jednalo se o dopravní nehodu dvou osobních vozidel Peugeot a Fiat, vozidla se nacházela na vozovce a tvořila překážku silničního provozu. Pod vozidlem Peugeot se nacházela skvrna od vyteklých provozních náplní (hydraulický olej a chladicí kapalina), osádky vozidel byly mimo havarovaná vozidla, jedna zraněná osoba odvezena zdravotnickou záchrannou službou.</p> <p>Velitel jednotky nahlásil příjezd jednotky veliteli zásahu, který určil naši jednotku k zajištění místa nehody pomoci dopravních kuželů a k následnému odstranění následků nehody. Po zdokumentování místa nehody příslušníky PČR jednotka provedla smetení a sběr použitého sorbentu do sběrné nádoby, vozidlo Peugeot bylo naloženo na vozidlo odtahové služby a následně po sepsání potřebných údajů odeslal velitel zásahu jednotku na místo své dislokace.</p>	
Doplnění hasiv	0	
Závady, poškození	Při zásahu nedošlo ke zranění člena JSDH města Židlochovice, ani ke škodě na majetku města.	

Datum a čas	10. září 2008	18:09 – 18:35 hod
Událost	Technická pomoc – odstranění nebezpečných stavů	
Adresa události	Židlochovice, ul. Komenského	
Síly a prostředky	CAS 24 2500/240 – S2Z, 1+3	
Stručný popis události	<p>JSDH města Židlochovice vyslalo KOPIS HZS JMK k likvidaci bodavého hmyzu ve dvoře bytového domu na ul. Komenského v Židlochovicích s CAS 24 2500/240 - S2Z v počtu 1+3.</p> <p>Jednalo se o vosí hnízdo ohrožující svojí přítomností uživatele domu, jednotka vosí hnízdi likvidovala za pomoci hubícího spreje.</p>	
Doplnění hasiv	0	
Závady, poškození	Při zásahu nedošlo ke zranění člena JSDH města Židlochovice, ani ke škodě na majetku města.	



Datum a čas	19. září 2008	04:29 – 05:14 hod
Událost	Dopravní nehoda – vyproštění osob	
Adresa události	k.u. Vojkovice, silnice Vojkovice - Syrovice	
Síly a prostředky	VEA Opel Frontera, CAS 24 2500/240 – S2Z, 1+8	
Stručný popis události	<p>JSDH města Židlochovice vyslalo KOPIS HZS JMK k dopravní nehodě – vyproštění osob na silnici mezi obcemi Vojkovice a Syrovice, jednotka vyjela s VEA - L2 a CAS 24 2500/240 - S2Z v počtu 1+8.</p> <p>Jednalo se o dopravní nehodu osobního automobilu, který se nacházel na boku mimo vozovku, zraněný řidič vozidla se nacházel mimo vozidlo, u nehody zasahovala jednotka HZS JMK ÚO Brno – PS Židlochovice a poskytovaly zraněné osobě předlékařskou pomoc.</p> <p>Operační středisko po dohodě s velitelem zásahu ponechalo naši jednotku při výjezdu k události v záloze na stanici HZS Židlochovice pro případný další výjezd.</p>	
Doplnění hasiv	0	
Závady, poškození	Při zásahu nedošlo ke zranění člena JSDH města Židlochovice, ani ke škodě na majetku města.	

Datum a čas	26. září 2008	13:22 – 13:49 hod
Událost	Požár – nízké budovy	
Adresa události	Hrušovany u Brna, Sídliště č.p. 519	
Síly a prostředky	CAS 24 2500/240 – S2Z, 1+1	
Stručný popis události	<p>JSDH města Židlochovice vyslalo KOPIS HZS JMK k požáru stupaček v panelovém domě na sídlišti v Hrušovanech u Brna, jednotka vyjela s CAS 24 2500/240 - S2Z v počtu 1+1.</p> <p>V době příjezdu naší jednotky na místo události se zde již nacházela jednotka HZS JMK ÚO Brno - PS Židlochovice, JSDH Hrušovany u Brna a HZS JMK ÚO Brno - PS Pohořelice. Jednalo se o požár digestoře a části vzduchotechniky v přízemním bytu čtyřpatrové bytovky. Požár se podařilo uživateli bytu lokalizovat před příjezdem jednotek za pomoci ručního hasícího přístroje.</p> <p>Velitel jednotky nahlásil příjezd jednotky veliteli zásahu, který určil naši jednotku k záloze na místě události a následně po likvidaci požáru a sepsání potřebných údajů byla jednotka velitelem zásahu odeslána na svoji základnu.</p>	
Doplnění hasiv	0	
Závady, poškození	Při zásahu nedošlo ke zranění člena JSDH města Židlochovice, ani ke škodě na majetku města.	



Datum a čas	2. října 2008	14:00 – 15:20 hod
Událost	Požár – nízké budovy	
Adresa události	Nosislav, Zeleňák – areál bývalého ZD	
Síly a prostředky	CAS 24 2500/240 – S2Z, 1+5	
Stručný popis události	<p>JSDH města Židlochovice vyslalo KOPIS HZS JMK k požáru skladovací haly do obce Nosislav do areálu bývalého zemědělského družstva – lokalita Zeleňák, jednotka vyjela s CAS 24 2500/240 - S2Z v počtu 1+5.</p> <p>V době příjezdu naší jednotky na místo události se zde již nacházela jednotka HZS JMK ÚO Brno - PS Židlochovice, jednalo se o taktické cvičení simulující požár ve skladovací hale s obalovým materiálem. Jednotka PS Židlochovice zasahovala za pomoci jednoho útočného proudu v prostoru skladovací haly.</p> <p>Velitel jednotky nahlásil příjezd jednotky veliteli zásahu, který určil naši jednotku k vytvoření druhého útočného proudu za pomoci vzduchových dýchacích přístrojů po nastavovacím žebříku do prostoru nad místem požáru a k doplnění zasahujícího družstva jednotky PS Židlochovice. V průběhu zásahu jednotka nasadila k odvětrání zakouřeného prostoru přetlakovou ventilaci. Po ukončení cvičení se jednotka seznámila s charakterem provozu a následně byla velitelem zásahu odeslána na svoji základnu.</p> <p>Na cvičení se dále podílely jednotky: HZS JMK ÚO Břeclav – PS Hustopeče a JSDH Nosislav.</p>	
Doplnění hasiv	0	
Závady, poškození	Při zásahu nedošlo ke zranění člena JSDH města Židlochovice, ani ke škodě na majetku města.	



Datum a čas	4. října 2008 00:20 – 03:28 hod
Událost	Požár – nízké budovy
Adresa události	k.u. Vojkovice, chatová oblast Šimlochy
Síly a prostředky	CAS 24 2500/240 – S2Z, 1+5
Stručný popis události	<p>JSDH města Židlochovice vyslalo KOPIS HZS JMK k požáru chaty v chatové oblasti Šimlochy v k.u. Vojkovice, jednotka vyjela s technikou CAS 24 2500/240 – S2Z v počtu 1+5.</p> <p>V době příjezdu naší jednotky na místo události (přibližné souřadnice GPS: 49°3'15.5"N; 16°34'41.65"E) bylo zjištěno, že se jedná o požár rekreační, jednopodlažní, dřevěné chaty o rozměrech cca 6 x 10 m, požárem byly zachváčeny cca 2/3 objektu. Na místě události zasahovala jednotka HZS JMK ÚO Brno – PS Židlochovice za pomoci jednoho útočného proudu, v hořícím objektu se nacházela hořící 10 kg. PB láhev.</p> <p>Velitel jednotky se nahlásil veliteli zásahu, který určil naši jednotku k utvoření druhého útočného proudu „C“ od utvořeného dopravního vedení na rozdělovač za pomoci VDP s cílem ochladit hořící tlakovou láhev a lokalizovat požár chatky. CAS byla určena k doplnění vody do zasahující CAS PS Židlochovice.</p> <p>Obsluha druhého proudu prováděla hasební zásah a průzkum uvnitř zakouřeného objektu s cílem vyloučit přítomnost osob a provést odvětrání zakouřených prostor. VZ vydal rozkaz jednotce k nasvětlení místa zásahu k čemuž byla použita přenosná elektrocentrála z výbavy jednotky a místo zásahu osvětleno přenosnými reflektory. Po provedené lokalizaci požáru členové jednotky prováděli rozebírání konstrukcí chaty za pomoci bouracího nářadí s cílem provést likvidaci doutnajících ohnisek požáru. Po dohoření PB lahve byla láhev dochlazena a vynesena mimo objekt na volné prostranství, neboť se z lahve stále mírně uvolňoval propanbutan, láhev byla kontrolovaně vypuštěna. Po provedené likvidaci požáru jednotka provedla úklid použitého nářadí a jednotka byla odeslána VZ zpět na místo své dislokace.</p> <p>Při zásahu byly poskytnuty ochranné nápoje.</p>
Doplnění hasiv	2500 l – doplněno z nadzemního hydrantu na ul. Tyršova v Židlochovicích
Závady, poškození	Při zásahu nedošlo ke zranění člena JSDH města Židlochovice, došlo ke zničení (proříznutí) 1 ks hadice C z výbavy jednotky.



Datum a čas	11. října 2008	09:02 – 09:38 hod
Událost	Dopravní nehoda – odstranění následků	
Adresa události	k.u. Vojkovice, silnice č. 425 Vojkovice - Holasice	
Síly a prostředky	VEA Opel Frontera, CAS 24 2500/240 – S2Z, 1+7	
Stručný popis události	<p>JSDH města Židlochovice vyslalo KOPIS HZS JMK k dopravní nehodě osobního automobilu mezi obcemi Vojkovice a Holasice, jednotka vyjela s technikou VEA Opel Frontera a CAS 24 2500/240 – S2Z v počtu 1+7.</p> <p>V době příjezdu naší jednotky na místo události bylo zjištěno, že se jedná o dopravní nehodu osobního automobilu Dodge, které vjelo i přes dopravní značení do výkopu na staveništi mostu, který se rekonstruuje. Na místě události již zasahovala jednotka HZS JMK ÚO Brno – PS Židlochovice.</p> <p>Velitel jednotky nahlásil příjezd veliteli zásahu, který určil jednotku k pomoci při zajištění místa nehody a stabilizaci vozidla. K vyproštění automobilu byl povolán autojeřáb, kterým bylo vozidlo vyproštěno a předáno Policii ČR.</p> <p>Jednotka byla v průběhu zásahu odeslána velitelem zásahu zpět na svoji základnu.</p>	
Doplnění hasiv	0	
Závady, poškození	Při zásahu nedošlo ke zranění člena JSDH města Židlochovice, ani ke škodě na majetku města.	

Datum a čas	14. října 2008	11:07 – 12:08 hod
Událost	Požár – průmyslové, zemědělské objekty, sklady	
Adresa události	k.u. Židlochovice, Nádražní ul., Židlochovice	
Síly a prostředky	CAS 24 2500/240 – S2Z, 1+3	
Stručný popis události	<p>JSDH města Židlochovice vyslalo KOPIS HZS JMK k požáru skladu barev ve výrobní hale Draft s.r.o. na Nádražní ulici v Židlochovicích, jednotka vyjela s technikou CAS 24 2500/240 - S2Z v počtu 1+3.</p> <p>V době příjezdu naší jednotky na místo události bylo zjištěno, že se jedná o prověřovací cvičení simulující požár skladu barev v jednopodlažním objektu společnosti. Na místě události zasahovala jednotka HZS JMK ÚO Brno - PS Židlochovice za pomoci jednoho útočného proudu.</p> <p>Velitel jednotky se nahlásil veliteli zásahu, který určil naši jednotku k doplnění obsluhy nasazeného útočného proudu za použití vzduchového dýchacího přístroje a k doplnění vody do zasahující CAS PS Židlochovice. Jednotka dále obdržela od velitele zásahu provést průzkum okolí objektu s cílem nalézt požární hydrant a pokusit se o jeho zprovoznění, hydrant byl nalezen cca 60 m od místa zásahu mezi sportovním stadiónem a nově budovanou zástavbou. Po provedené likvidaci požáru bylo ukončeno cvičení, proběhlo jeho vyhodnocení, prohlídka objektu a jednotka byla odeslána VZ zpět na místo své dislokace.</p> <p>Na zásahu se dále podílely jednotky HZS JMK ÚO Brno – PS Pohořelice a JSDH Hrušovany u Brna.</p>	
Doplnění hasiv	0	
Závady, poškození	Při zásahu nedošlo ke zranění člena JSDH města Židlochovice, došlo k poškození zdrhovadla zásahového kabátu člena JSDH.	



Datum a čas	21. října 2008	12:10 – 13:07 hod
Událost	Požár – nízké budovy	
Adresa události	k.u. Židlochovice, Cukrovarská ul., Židlochovice	
Síly a prostředky	CAS 24 2500/240 – S2Z, 1+4	
Stručný popis události	<p>JSDH města Židlochovice vyslalo KOPIS HZS JMK k požáru bytu v bytovém domě na ul. Cukrovarská č.p. 792 v Židlochovicích, jednotka vyjela s technikou CAS 24 2500/240 - S2Z v počtu 1+4.</p> <p>V době příjezdu naši jednotky na místo události bylo zjištěno, že se jedná o požár bytu ve 2. NP čtyřpodlažního bytového domu, chodba domu byla silně zakouřena a to od 2. NP. Na místě události zasahovala jednotka HZS JMK ÚO Brno - PS Židlochovice za pomoci jednoho vysokotlakého útočného proudu. Při příjezdu jednotky na místo události vydal operační důstojník KOPIS rozkaz k nasazení jednotky na záchranu dvou uvězněných osob ve třetím nadzemním podlaží domu.</p> <p>Jednotka se vystrojila VDP a Saturnem OXY k vyvedení uvězněných osob. Od 2. NP byla chodba silně zakouřena s nulovou viditelností, na volání zda se na chodbě někdo nenachází nikdo neodpovídal. Velitel jednotky tedy rozhodl o vytvoření podmínek pro přežití osob odvětráním chodby, provedli jsme otevření oken ve 3. a 4. NP na chodbě na východní a západní straně objektu za pomoci násilí. V té době již byla nasazena jednotka PS Pohořelice, která provedla průzkum 3. NP a uvězněné osoby lokalizovala. Naše jednotka provedla průzkum 4. NP a vyloučila přítomnost osob, po odvětrání bytového domu byla jednotka velitelem zásahu odeslána na svoji základnu.</p> <p>Poznatek: Bude nutné jednotku dovybavit minimálně dvěma kusy vyváděcích dýchacích přístrojů pro záchranu a evakuaci osob, zejména v bytových domech.</p>	
Doplnění hasiv	400 l - doplněno z nadzemního hydrantu na ul. Tyršova	
Závady, poškození	Při zásahu nedošlo ke zranění člena JSDH města Židlochovice, ani ke škodě na majetku města.	



Datum a čas	29. října 2008	06:38 – 06:58 hod
Událost	Technická pomoc – odstraňování překážek	
Adresa události	k.u. Židlochovice, silnice Židlochovice - Žabčice	
Síly a prostředky	CAS 24 2500/240 – S2Z, 1+4	
Stručný popis události	<p>JSDH města Židlochovice vyslalo KOPIS HZS JMK k odstranění spadlého stromu tvořícího překážku silničního provozu na silnici Židlochovice – Žabčice, k místu události vyjela jednotka s technikou CAS 25 2400/240 - S2Z v počtu 1+4.</p> <p>V době příjezdu naší jednotky na místo události bylo zjištěno, že se jedná o rozlomený ovocný strom spadlý přes celý jízdní pruh vozovky, na místě události se nacházela jednotka HZS JMK ÚO Brno – PS Židlochovice.</p> <p>Po nahlášení příjezdu jednotky veliteli zásahu byla jednotka nasazena na likvidaci stromu za pomoci motorové pily, strom byl rozřezán na menší kusy a odstraněn mimo komunikaci, následně byla jednotka odeslána na svoji základnu.</p>	
Doplnění hasiv	0	
Závady, poškození	Při zásahu nedošlo ke zranění člena JSDH města Židlochovice, ani ke škodě na majetku města.	

Datum a čas	8. listopadu 2008	08:57 – 09:29 hod
Událost	Požár - nízké budovy	
Adresa události	k.u. Židlochovice, ul. Havlíčkova 278, Židlochovice	
Síly a prostředky	CAS 24 2500/240 – S2Z, 1+6	
Stručný popis události	<p>JSDH města Židlochovice vyslalo KOPIS HZS JMK k požáru rodinného domu na ul. Havlíčkova v Židlochovicích, k místu události vyjela jednotka s technikou CAS 25 2400/240 - S2Z v počtu 1+6.</p> <p>V době příjezdu naší jednotky na místo události bylo zjištěno, že se jedná o požár obývacího pokoje jednopodlažního, řadového, rodinného domu. V obývacím pokoji hořela pohovka a přilehlý nábytek, požárem byla zasažena i uživatelka domu. Na místě události se nacházela jednotka HZS JMK ÚO Brno – PS Židlochovice, která vnikla do domu, prováděla odvětrání pomocí přetlakové ventilace a zásah za pomoci vysokotlakého vodního proudu.</p> <p>Po nahlášení příjezdu jednotky veliteli zásahu byla jednotka nasazena na likvidaci ohnisek požáru, konkrétně zbytků nábytku, jenž byl vynesena před dům a dohašen za pomoci vysokotlakého vodního proudu, současně jednotka obdržela od velitele zásahu rozkaz k předlékařskému ošetření uživatelky domu, která se nacházela na pohovce, již však bez známek života. Po provedené lokalizaci požáru byla jednotka odeslána velitelem zásahu na svoji základnu.</p>	
Doplnění hasiv	100 l, na požární stanici Židlochovice	
Závady, poškození	Při zásahu nedošlo ke zranění člena JSDH města Židlochovice, ani ke škodě na majetku města.	



Datum a čas	9. listopadu 2008	18:04 – 18:40 hod
Událost	Dopravní nehoda – odstranění následků	
Adresa události	k.u. Židlochovice, silnice Židlochovice - Blučina	
Síly a prostředky	VEA Opel Frontera, CAS 24 2500/240 – S2Z, 1+9	
Stručný popis události	<p>JSDH města Židlochovice vyslalo KOPIS HZS JMK k dopravní nehodě na silnici mezi Židlochovicemi a Blučinou, k místu události vyjela jednotka s technikou VEA Opel Frontera a CAS 25 2400/240 - S2Z v počtu 1+ 9.</p> <p>V době příjezdu naší jednotky na místo události bylo zjištěno, že se jedná o dopravní nehodu jednoho osobního automobilu, který se po nárazu do břehu u silnice nachází na vozovce, osádka byla bez zranění a z vozidla unikaly provozní náplně na vozovku. Na místě události se nacházela jednotka HZS JMK ÚO Brno – PS Židlochovice, která měla zajištěné místo dopravní nehody a provedené protipožární opatření.</p> <p>Po nahlášení příjezdu jednotky veliteli zásahu byla jednotka nasazena na řízení provozu v místě nehody a k pomoci při likvidaci použitého sorbentu, kterým byl ošetřen únik provozních náplní. Po odstranění následků nehody bylo vozidlo odtlačeno mimo komunikaci a jednotka byla velitelem zásahu odeslána zpět na svoji základnu.</p>	
Doplnění hasiv	0	
Závady, poškození	Při zásahu nedošlo ke zranění člena JSDH města Židlochovice, ani ke škodě na majetku města.	

Datum a čas	12. listopadu 2008	18:45 – 20:17 hod
Událost	Dopravní nehoda – odstranění následků	
Adresa události	k.u. Vojkovice, silnice Vojkovice - Syrovice	
Síly a prostředky	CAS 24 2500/240 – S2Z, 1+6	
Stručný popis události	<p>JSDH města Židlochovice vyslalo KOPIS HZS JMK k dopravní nehodě na silnici mezi obcemi Vojkovice a Syrovice na křižovatce se státní silnicí, k místu události vyjela jednotka s technikou CAS 25 2400/240 - S2Z v počtu 1+ 6.</p> <p>V době příjezdu naší jednotky na místo události bylo zjištěno, že se jedná o dopravní nehodu tří osobních vozidel tvořících překážku silničního provozu, nehoda se obešla bez zranění a bez úniku provozních náplní. Na místě události se nacházela jednotka HZS JMK ÚO Brno – PS Židlochovice, která měla zajištěné místo dopravní nehody a prováděla protipožární opatření.</p> <p>Po nahlášení příjezdu jednotky veliteli zásahu byla jednotka nasazena na řízení provozu v místě nehody a k pomoci při provedení protipožárních opatření na havarovaných vozidlech. Po příjezdu hlídky PČR DN Brno – venkov a MP Židlochovice byla jednotka velitelem zásahu odeslána na svoji základnu.</p>	
Doplnění hasiv	0	
Závady, poškození	Při zásahu nedošlo ke zranění člena JSDH města Židlochovice, ani ke škodě na majetku města.	



Datum a čas	23. - 24 . listopadu 2008	23:25 – 01:44 hod
Událost	Požár - nízké budovy	
Adresa události	k.u. Židlochovice, lokalita Pastviska vedle silnice Židlochovice - Nosislav	
Síly a prostředky	VEA Opel Frontera, CAS 24 2500/240 – S2Z, 1+7	
Stručný popis události	<p>JSDH města Židlochovice vyslalo KOPIS HZS JMK k požáru chaty mezi městem Židlochovice a obcí Nosislav, k místu události vyjela jednotka s technikou VEA Opel Frontera a CAS 25 2400/240 - S2Z v počtu 1+7.</p> <p>V době příjezdu naší jednotky na místo události bylo zjištěno, že se jedná o požár unimobuňky sloužící jako zahradní chatka, unimobuňka se nacházela na volném prostranství v prostorách sadu cca 80m od silnice. Interiér chatky byl zcela zasažen požárem. Na místě události se nacházely jednotky HZS JMK ÚO Brno – PS Židlochovice a PS Pohořelice, prováděly zásah za pomoci dopravního vedení „C“ a dvou útočných proudů.</p> <p>Po nahlášení příjezdu jednotky veliteli zásahu byla jednotka ponechána v záloze na místě události, po provedené lokalizaci požáru jednotkami HZS byla naše jednotka nasazena na dohašovací práce, bylo provedeno rozebrání obvodové konstrukce buňky za pomoci motorové pily Stihl a vynesení a vyhrabání doutnajících zbytků uloženého materiálu, ten byl následně dohašen stávajícím proudem. Po provedené likvidaci požáru byla jednotky velitelem zásahu odeslána zpět na svoji základnu.</p> <p>Jednotka zasahovala za použití vzduchových dýchacích přístrojů.</p>	
Doplnění hasiv	0	
Závady, poškození	Při zásahu nedošlo ke zranění člena JSDH města Židlochovice, ani ke škodě na majetku města.	

Datum a čas	28 . listopadu 2008	11:22 – 12:28 hod
Událost	Dopravní nehoda – odstranění následků	
Adresa události	k.u. Židlochovice, silnice Židlochovice - Žabčice	
Síly a prostředky	CAS 24 2500/240 – S2Z, 1+4	
Stručný popis události	<p>Jednotku SDH města Židlochovice vyslalo KOPIS HZS JMK k dopravní nehodě mezi městem Židlochovice a obcí Žabčice u odbočky ke Knížecí bažantnici. Jednotka vyjela s technikou CAS 25 2500/240 – S2Z v počtu 1+4.</p> <p>Po příjezdu na místo události bylo zjištěno, že se jedná o dopravní nehodu osobního automobilu, který visel z mostku nad příkopou u silnice, na místě události se nacházela jednotka HZS JMK ÚO Brno – PS Židlochovice.</p> <p>Velitel jednotky nahlásil příjezd veliteli zásahu, který určil jednotku do zálohy na místě do doby vyšetření místa nehody PČR, následně byla jednotka nasazena na vyproštění vozidla pomoci mužné síly. Po vyproštění vozidla byla jednotky velitelem zásahu odeslána na svoji základnu.</p>	
Doplnění hasiv	0	
Závady, poškození	Při zásahu nedošlo ke zranění člena JSDH města Židlochovice, ani ke škodě na majetku města.	



Datum a čas	28 . listopadu 2008	23:36 – 23:59 hod
Událost	Požár – popelnice, kontejner, odpad, ostatní	
Adresa události	k.u. Hrušovany u Brna, ul. Vodní, Hrušovany u Brna	
Síly a prostředky	CAS 24 2500/240 – S2Z, 1+8	
Stručný popis události	<p>JSDH města Židlochovice vyslalo KOPIS HZS JMK k požáru odpadu v kolejišti na vlakovém nádraží v Hrušovanech u Brna, k místu události vyjela jednotka s technikou CAS 25 2400/240 - S2Z v počtu 1+8.</p> <p>V době příjezdu naší jednotky na místo události bylo zjištěno, že se jedná o požár rozstříkané polyuretanové pěny v kolejišti, požár byl likvidován před příjezdem jednotek. Na místě události se nacházely jednotky HZS JMK ÚO Brno – PS Židlochovice, PS Pohořelice a JSDH Hrušovany u Brna.</p> <p>Po nahlášení příjezdu jednotky veliteli zásahu byla jednotka odeslána zpět na svoji základnu – nezasahovala.</p>	
Doplnění hasiv	0	
Závady, poškození	Při zásahu nedošlo ke zranění člena JSDH města Židlochovice, ani ke škodě na majetku města.	